

PRÉFET DE LOIRE-ATLANTIQUE

Direction régionale de l'Environnement,
de l'Aménagement et du Logement
des Pays de la Loire

Nantes, le 21 janvier 2011

Unité Territoriale de Nantes

RAPPORT DE L'inspection des installations classées

Objet : Laiterie Saint Père à Saint Père en Retz.

Mots-clés : Laiterie – arrêté préfectoral complémentaire concernant la création d'un entrepôt de stockage de produits laitiers

La Laiterie St Père a transmis le 10 décembre 2010 à monsieur le préfet de la Loire-atlantique une demande d'autorisation concernant la création d'un entrepôt de stockage de produits laitiers.

I – Présentation synthétique du dossier du demandeur

1. Le demandeur

Raison sociale : SOCIETE LAITERIE SAINT PERE

Adresse : BP 12 - 44320 ST PERE EN RETZ

Téléphone : 02 40 21 70 20

Télécopie : 02 40 21 80 55

Forme de la société : Société anonyme (SA)

N° SIREN : 865 801 468 000 14

Arrêtés préfectoraux délivrés :

Situation administrative :

- le 13 mars 2007 (arrêté préfectoral codificatif)
- le 11 août 2009 (nouvel entrepôt frigorifique)
- le 25 janvier 2010 (RSDE)

2. Historique

La LAITERIE SAINT PERE est une entreprise familiale créée en 1905 qui est depuis 1990, une filiale du Groupe INTERMARCHE. Elle commercialise des produits sous la marque Saint Père et Pâturage de France.

Son activité depuis mai 2002 est de collecter et transformer du lait en :

- Beurre,
- Crème,
- Yaourt,
- Desserts : crèmes desserts, flans gélifiés, liégeois mousse,
- Lait UHT.

3. Le projet et ses caractéristiques

La laiterie Saint Père est implantée sur la commune de Saint Père en Retz, à 1,5 km du nord du bourg, au lieu dit de la Claie (*cf. annexe 1*).

L'établissement est bordé :

- à l'ouest par la RD 86,
- au sud par la route d'accès au lieu-dit de la Paragère.

Deux accès à l'établissement sont aménagés sur chacune des voies de circulation.

La parcelle concernée par le projet d'entrepôt est localisé au droit de la façade Est de l'usine actuelle.

3.1 Origine du projet

La Laiterie Saint-Père souhaite renforcer ses capacités de stockage de produits laitiers non réfrigérés.

Actuellement la laiterie exploite plusieurs entrepôts listés ci-dessous :

- 2 chambres froides sous température dirigée
- un entrepôt sous température ambiante
- un entrepôt réfrigéré automatisé.

Ponctuellement, les capacités existantes sont insuffisantes et nécessitent de recourir à des capacités de stockage extérieure. Le nouvel entrepôt aura pour fonction de limiter l'externalisation des stockages.

3.2 Caractéristiques des produits stockés

Les produits stockés dans le nouvel entrepôt seront des palettes de lait UHT conditionné en briques et en bouteilles et, en minorité, il y aura également du stockage de palettes de matériaux d'emballages.

La composition moyenne d'une palette de produits finis (875 kg) est la suivante :

- Lait : 825 kg,
- Emballage : 22 kg,
- Fardelage, intercalaires et housse (PE) : 9 kg,
- Palette Bois : 20 kg.

L'entrepôt pourra accueillir au maximum 3 000 palettes de produits finis et 300 palettes de matériaux d'emballage. Le poids total de matériaux combustibles dans cette configuration sera de 333 tonnes.

3.3 Configuration du nouvel entrepôt

Le nouvel entrepôt sera implanté au droit de la façade Est de l'usine actuelle, dont il est séparé par un espace libre de 20 mètres.

Il sera accessible depuis la RD 86 par la route de la Paragère.

L'entrepôt aura une surface totale extérieure au sol de 2 695 m² (85,91 m de long et 31,38 m de large) pour une hauteur maximale de 11 m à l'acrotère.

La surface interne de la cellule de stockage sera de 2 473 m² (85 m x 29,1 m), pour une hauteur utile de 10 m sous plafond, soit un volume de cellule de 24 730 m³.

4. Mise à jour du classement du site

4.1 Rubrique 1510

L'extension en elle-même n'est pas classée mais la réglementation prévoit que l'ensemble des activités d'une même rubrique doit être pris en compte pour déterminer le classement.

Or, le site dispose déjà de plusieurs entrepôts couverts classés sous la rubrique 1510 :

Entrepôts	Volume (m ³)	Tonnage de matériaux combustibles (t)
Hall de stockage emballages	32 824	555
Local de palettisation non conforme	6 300	40
Local palettisation	3 000	2,05
Chambres température ambiante	43 410	255
<i>Nouvel entrepôt</i>	24 735	333
TOTAL	110 269	1185,05

Le décret du 13 avril 2010 a créé un nouveau régime de classement pour la rubrique 1510 : le régime de l'enregistrement. Ce nouveau régime concerne les entrepôts de 50 000 m³ à 300 000 m³ pour lesquels la quantité de matière combustible est supérieure à 500 tonnes.

Le site de la laiterie Saint Père, avant la construction du nouvel entrepôt, relève de l'autorisation pour la rubrique 1510. La parution du décret a entraîné un reclassement sous le régime de l'enregistrement. Le nouvel entrepôt ne modifie pas le régime de classement qui reste celui de l'enregistrement.

Les volumes et tonnages indiqués ci-dessus ne prennent pas en compte les entrepôts frigorifiques qui relèvent maintenant de la rubrique 1511.

4.2 Rubrique 1511

Le décret n°2010-367 du 13 avril 2010 a créé la rubrique 1511 relative aux entrepôts frigorifiques, à l'exception des dépôts utilisés au stockage de catégories de matières, produits ou substances relevant, par ailleurs, de la présente nomenclature.

La laiterie Saint-Père dispose de plusieurs entrepôts frigorifiques sur son site qui étaient précédemment inclus dans la rubrique 1510 :

Entrepôts	Volume de produits (m³)
Local chargeur	120
Chambres froides	2 670
Entrepôt automatisé	4 320
TOTAL	7 110

La création de la nouvelle rubrique 1511 entraîne un classement du site sous cette rubrique pour le régime de la déclaration (volume susceptible d'être stocké supérieur à 5000 m³ mais inférieur à 50 000 m³).

4.3 rubrique 1435

Le site est actuellement soumis à déclaration pour la rubrique 1434 (poste de distribution de gasoil).

La réglementation a évolué en créant la rubrique 1435 relative aux stations-service ouvertes ou non au public, où les carburants sont transférés de réservoirs de stockages fixes dans les réservoirs à carburant de véhicules à moteurs, de bateaux ou d'aéronefs.

Les seuils ont évolué, celui de la déclaration est à 100 m³. Le calcul du volume équivalent distribué est égal à 75 m³. Par conséquent le site est non classé pour cette nouvelle rubrique. Quant à la rubrique 1434, elle ne s'applique plus au site.

4.4 rubrique 2920.2.a

Le décret 2010-1700 du 30 décembre 2010 a modifié la nomenclature des installations classées pour la protection de l'environnement. Ce décret a notamment modifié la rubrique n°2920 qui concerne les installations de réfrigération ou de compression. Seules les installations de compression fonctionnant à des pressions effectives supérieures à 10⁵ Pa dont la puissance absorbée est supérieure à 10 MW, relèvent de la rubrique 2920.

Le site de la laiterie Saint-Père n'est donc plus classable sous cette rubrique.

4.5 tableau récapitulatif des rubriques de classement applicable au site

Rubriques	Activités	A/D	Observations
1136-B-b	Emploi et stockage de l'ammoniac	A	4,165 t (centrale à eau glacée, centrale à eau glycolée et circuit pré-refroidissement)
2230.1	Réception, stockage, traitement, transformation du lait	A	640 000 l Eq lait (400 000 l/j lait, 30 000 l/j de crème)
1510.1	Entrepôts couverts contenant plus de 500 t de matières combustibles	E	110 269 m³ et 1185,05 t de matières combustibles (entrepôts de stockages des emballages et des produits finis)
1200.2.c	Emploi ou stockage de comburants	D	3,21 t (produits à base de peroxyde d'hydrogène)
1432.2.b	Stockage de liquides inflammables	D	40 m³ éq (cuves aériennes de fuel léger : 50 m³, fuel lourd : 300 m³, gasoil : 50 m³)
1511	Entrepôts frigorifiques	D	7 110 m³ de produits stockés en entrepôts frigorifiques
1530.2	Dépôt de bois, cartons, papiers ou matériaux combustibles	D	1 513 m³ (4 zones de stockages de palettes vides sur le site)

1611.2	Emploi ou stockage d'acides	D	79,5 t (acide nitrique à 50 %, acide acétique 15 à 25 %, acide péraétique 1 à 20 %)
1630.2	Emploi ou stockage de soudes ou potasses caustiques	D	107 t (lessive de soude et soude à 50 %)
2220.2	Préparation ou conservation de produits d'origine végétale	D	6,4 t/j
2661.1.b	Transformation de polymères	D	6,9 t/j
2662.b	Stockage de polymères	D	134 m ³ (silo PEHD+big bag polypropylène)
2663.2.b	Stockage de produits contenant 50 % de polymères	D	1 000 m ³ (bouteilles)
2910.A.2	Installation de combustion, lorsque l'installation consomme exclusivement, seul ou en mélange, du gaz naturel	D	14,2 MW (1 chaudière gaz naturel : 5,4 MW, 1 chaudière secours fioul lourd n°2 : 5,6 MW groupes : 3,2 MW)
2921.2	Installations de type circuit primaire fermé de refroidissement par dispersion d'eau dans un flux d'air	D	3202 kW (5 tours)
2925	Ateliers de charge d'accumulateurs	D	94 kW (1 local dans le bâtiment UHT+poste isolé dans le bâtiment Beurrerie)
1435	Stations services : installations, ouvertes ou non au public, où les carburants sont transférés de réservoirs de stockage fixes dans les réservoirs à carburant de véhicules à moteur, de bateaux ou d'aéronefs.	NC	Volume annuel équivalent de gasoil distribué : 73 m ³

Ce tableau figurera dans l'arrêté préfectoral complémentaire.

5. Prescriptions appliquées au nouvel entrepôt

Le site relève maintenant du régime de l'enregistrement pour la rubrique 1510. Par conséquent, le nouvel entrepôt devra être conforme à l'arrêté du 15 avril 2010 relatif aux entrepôts couverts relevant du régime de l'enregistrement. Toutefois, il n'est pas nécessaire d'utiliser la procédure d'enregistrement car la modification en elle-même n'atteint pas le seuil de l'enregistrement.

D'après les informations transmises par l'exploitant dans son dossier de déclaration de modification, le projet d'entrepôt de stockage est conforme à l'arrêté du 15 avril 2010.

L'exploitant démontre dans son dossier, article par article, cette conformité ou s'engage à réaliser les travaux en suivant les prescriptions de l'arrêté.

Le projet est en écart par rapport à l'arrêté sur un point : le dernier paragraphe de l'article 3.4 sur les eaux pluviales.

En effet, l'arrêté prévoit les prescriptions suivantes :

« Lorsque le ruissellement sur l'ensemble des surfaces (toitures, aires de parking, etc.) de l'entrepôt, en cas de pluie correspondant au maximal décennal de précipitations, est susceptible de générer un débit à la sortie des ouvrages de traitement de ces eaux supérieur à 10 % du QMNA5 du milieu récepteur, l'exploitant met en place un ouvrage de collecte afin de respecter, en cas de précipitations décennales, un débit inférieur à 10 % de ce QMNA5. »

D'après le dossier transmis par l'exploitant, le QMNA5 est de 0,9 l/s pour le Boivre qui est le milieu récepteur des eaux pluviales. Le respect de la prescription impliquerait un rejet maximum en cas

de pluie décennale de 0,09 l/s soit une rétention associée de 10 000 m³. Cette solution n'est pas acceptable du point de vue économique et technique.

L'exploitant a décidé sur ce point de se conformer au SDAGE qui prévoit un débit de fuite de 20l/s pour des surfaces aménagées comprises entre 1 ha et 20 ha. Pour cela, un bassin de régulation de 180 m³ va être créé.

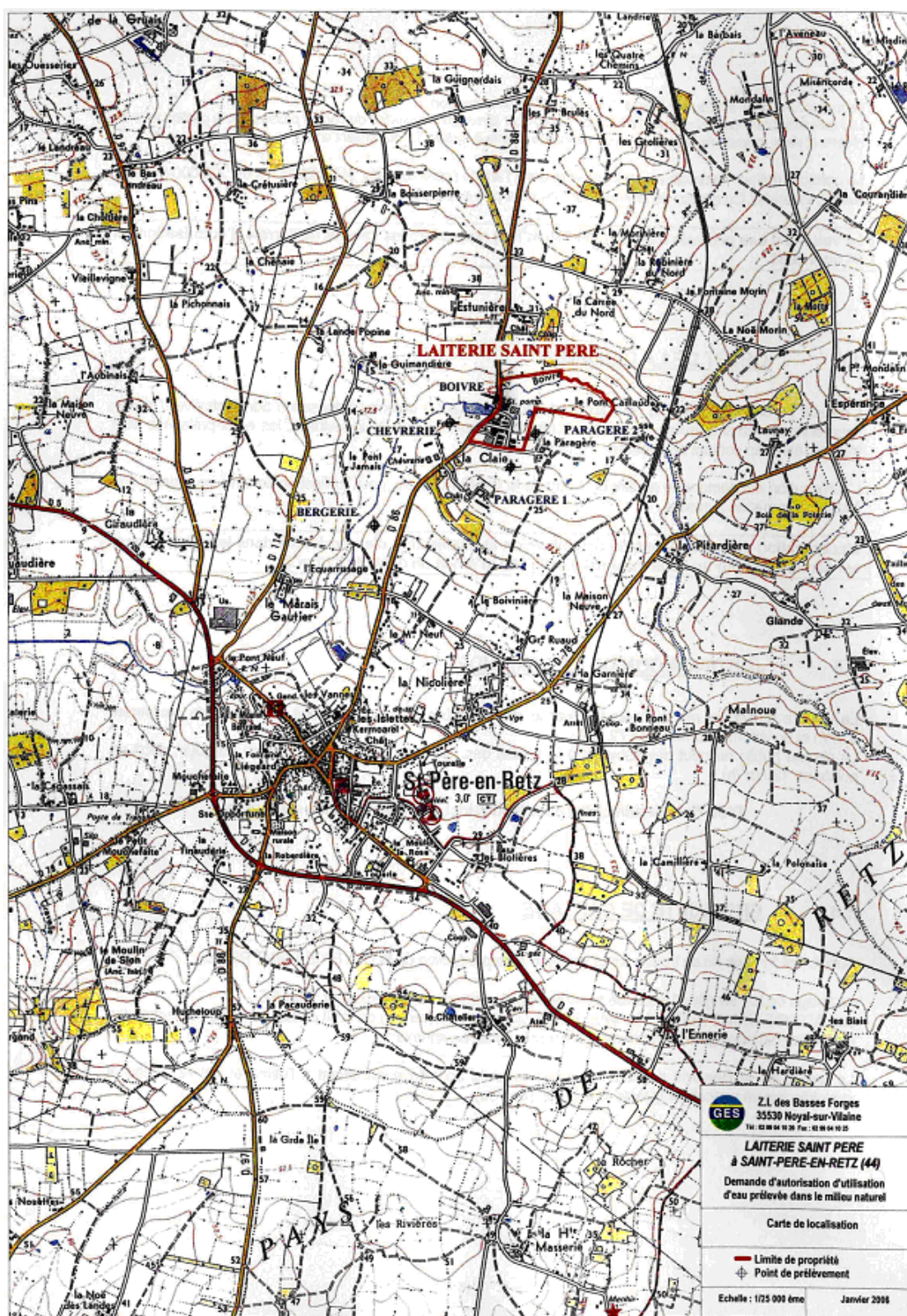
6. Avis de l'inspection des installations classées

Considérant que le projet est conforme à l'arrêté du 15 avril 2010 encadrant les entrepôts de la rubrique 1510 sous le régime de l'enregistrement (à l'exception du rejet d'eau pluviale).

Considérant que le projet est conforme au SDAGE Loire-Bretagne en ce qui concerne les rejets d'eau pluviale.

L'inspection des installations classées propose d'autoriser, sous la forme d'un arrêté préfectoral complémentaire pris dans le cadre des dispositions de l'article R 512-31 du Code de l'environnement, l'exploitation de l'entrepôt prévu par l'exploitant et propose donc au préfet de Loire-Atlantique de soumettre ce projet d'arrêté préfectoral à l'avis des membres du CODERST.

Annexe 1 : plan de situation du site



Annexe 2 : localisation du projet sur le site

